

גליון מס' 31 | ר"ח אדר ב' תשפ"ד

פִּיסַת מְדַבֵּר וְהָר

העלון החודשי של מרכז סיור ולימוד סוסיא



קוראים יקרים שלום וברכה!

אנו שמחים מאוד לחזור אליכם אחרי הפסקה שבפתה עלינו המלחמה, עם פיסת מְדָבָר וְהָרָה-העלון האהוב והמוכר של מרכז סיור ולימוד סוסיא המשתף אתכם במחשבות, במחקרים ובתגליות שלנו, וכעת עם תוספת חיבור לפוקד את עם ישראל בתקופה זו.

חודשים לא קלים עברו ועדיין עוברים על כולנו ולאט לאט חזרנו לטיילות ולעשייה החינוכית שלנו בבי"ס שדה מתוך חיבור, אחדות ותפילה לימים טובים ושקטים.

לקום מחר בבוקר עם שיר חדש בלב

לשיר אותו בכח, לשיר אותו בכאב

לשמוע חלילים ברוח החופשית

ולהתחיל מבראשית.

מה חדש במסו"ל סוסיא?

- **מן הבקע להר-** לפני חודש וחצי, חזרו מדריכות ביס"ש משלושה חודשים בהם שהו עם מפוני העיר שדרות במלונות ים המלח. הבנות גרו במלון, עבדו והתנדבו עם ילדי בית הספר הזמני שהוקם במלון על ידי רשת אמ"ת. זכינו ללוות את ילדי שדרות בתקופה המעורפלת בה שהו מחוץ לביתם, והמדריכות זכו להיות להם למשענת יציבה ובטוחה. זו הייתה תקופה משמעותית לבנות שמצאו עצמן עושות משהו אחר ממה שחשבו כשבאו להיות מדריכות טיולים, אך בה בעת אנו מודים על הזכות לקחת חלק משמעותי בשותפות הישראלית בצרה ובמשימות החינוך גם בשעת משבר זו.
- **מרתון הדרכות-** מזה חודש וחצי שחזרנו לשגרת הטיולים העמוסה והטובה עם מיטב בתי ספר מכל רחבי הארץ. אנחנו זוכים להיפגש ולהכיר נופים ומטיילים, פנים, שמות וגוונים שונים. אף זכינו לקבוצות שהגיעו ללון באכסניית בי"ס שדה. עומס ההדרכות העצום שב ומחדד את התשוקה לטייל בנופי ארצנו ולנגוע במעגלים רחבים ככל שניתן על מנת להבין את זיקתנו לנופי הארץ בעזרת הכרת המורשת והנוף.
- **הדור הבא-** אך לאחרונה, התקיים בביס"ש מחנה מועמדות לאיתור צוות המדריכות של השנה הבאה. זו ההזדמנות להודות למשפחות בסוסיא על האירוח החם לו זכו הבנות בסעודות השבת ולמאור הפנים שפגשו כאן במהלך שהותן בהליכי המיון. בימים הקרובים נדע מי הן שלוש המדריכות החדשות שתצטרפנה אלינו לשנים תשפ"ה-תשפ"ו.
- **אירוח בבית אביגיל הכרמלית-** בעוד שבועיים בבוקרו של חג הפורים, נעלה לתל מעון וכמיטב המסורת- זו השנה השביעית- נקרא את המגילה בבית הכנסת העתיק על ההר. הפרטים מצורפים להלן- הצטרפו אלינו ופיתחו את יום חג הפורים בשאיפת אויר פסגות של הר חברון.

בברכת חודש טוב ובשורות טובות!

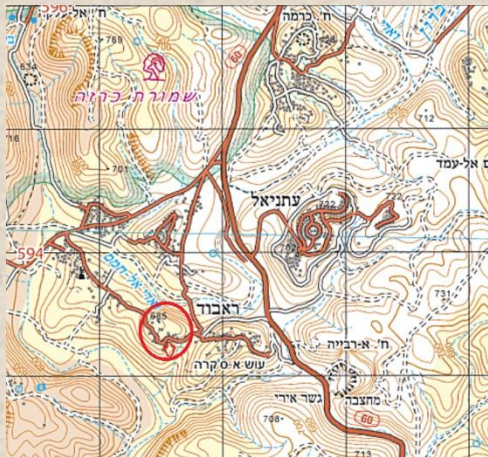
וכמובן דברו איתנו, על הדרכות, טיולים, קייטנות וכד' ב: 02-9971148 / 058-4725001
מהרו גם להזמין מקומות לינה בבית ההארכה שלנו בפסח ובחול המועד



מעלה חרטס בידו- הפינה הארכיאולוגית לחודש אדר

דביר- עיר מוקפת חומה מימות יהושע בן נון בדרום הר חברון

זורון שר-אבי



פורים ממתין כבר ממש מאחורי הפינה וזו הזדמנות נהדרת להכיר את אחת הערים החשובות בדרום הר חברון שהיתה מוקפת חומה בימי יהושע בן נון- **קרית ספר היא דביר**. הרוצים לקרוא בה מגילה בט"ו באדר, מוזמנים להצטרף אל אנשי הישוב עתניאל מידי שנה על פסגת התל הקדום וליהנות גם מטיוול באזור העוטה כולו כיסוי ירוק ופורח בימים אלו.

תל דביר נמצא מעל אחד הנפתולים הגדולים של נחל חברון, כקילומטר אווירי מהישוב עתניאל. שמו הערבי של התל, 'תל רבוד', משמר את שמו המקראי בשיכול אותיות.

דביר, אשר שמה היה קודם לכן קריית-ספר, נזכרה בספר יהושע כעיר כנענית גדולה וחזקה, עד כי כלב בן יפונה שירש את חברון ודרום הר חברון הכריז כי "אֶשֶׁר-יִבְנֶה אֶת-קְרִית-סֹפֵר וְלִכְבְּדָהּ וְנִתְתִּי לּוֹ אֶת-עֶבְכָּהּ בְּתֵי לְאִשָּׁה" (ראו יהושע י"ד-ט"ו).

עוד קודם לכן נזכרה דביר כאחת משלוש ערי הענקים בהר חברון: "וַיֵּבֵא יְהוֹשֻׁעַ בְּעֵת הַהִיא וַיַּכְרֵת אֶת-הָעֲנָקִים מִן-הָהָר מִן-חֶבְרוֹן מִן-דְּבִיר מִן-עֵבֶב... " (יהושע, י"א), וזאת כהמשך לתיאור מלחמתו של יהושע בדביר: "וַיֵּשֶׁב יְהוֹשֻׁעַ וְכָל-יִשְׂרָאֵל עִמּוֹ דְּבִירָה וַיִּלְחֶם עָלֶיהָ. וַיִּלְבְּדָהּ וְאֶת-מִלְכָּהּ וְאֶת-כָּל-עַרְיָהּ ... כַּאֲשֶׁר עָשָׂה לְחֶבְרוֹן בֶּן-עֲשָׂה לְדְבָרָה וּלְמִלְכָּה" (יהושע, י'). מלך דביר נמנה עם 31 המלכים שאותם הביסו שבטי ישראל (יהושע, י"ב).

זיהויו של תל רבוד עם דביר המקראית התברר רק אחרי מלחמת ששת הימים. עד אז, הלכו רוב החוקרים בעקבותיו של פרופ' אולברייט שנחשב למייסד הארכיאולוגיה המקראית, בזהותו כבר לפני כמאה שנה את דביר בתל בית מירסים בדרום השפלה, זיהוי אשר הביא את ועדת השמות הממשלתית להעניק לקיבוץ הסמוך את השם "דביר". לאחר מלחמת ששת הימים, כשהר חברון נפתח למחקר ישראלי מודרני, הוצע לזהות את דביר בתל רבוד. חפירותיו של משה כוכבי ז"ל בתל חיזקו זיהוי זה ואין עליו כיום עוררין, שכן כל כללי הזיהוי נתקיימו בו: שימור שם בפי הערבים לאורך הדורות, ממצא ארכיאולוגי מתאים בזמנו ובהיקפו לסיפור המקראי (להלן) והקשר גאוגרפי מתאים לסיפור זה. על פי ספרי יהושע ושופטים, עבסה בת כלב, בבואה אל אביה עם נישואיה לעתניאל בן קנז, התלוננה בפניו על צחיחות הנחלה שקיבלה: "וּתְאִמְרַתְּנָה-לִי בְרָכָה כִּי אֶרֶץ הַנֶּגֶב נִתְּתָנִי וְנִתְּתָה לִי גֵלְתָּ מִיָּם וַיִּתֶּן-לָהּ אֶת גֵּלְתָּ עֲלֵיֹת וְאֶת גֵּלְתָּ תַחְתֵּיֹת". אכן, מרחב צחיח, שכן המעיינות הקרובים ביותר בבואך מחברון לאזור עתניאל נמצאים כמעט עשרה קילומטרים מכאן צפונה! סביבת דביר הקדומה הייתה אכן ארץ "מנוגבת" ממים. מרחק 2-3 ק"מ מן התל, פעילות עד היום שתי בארות, המְשׁוּׁוֹת לוואדי כולו אופי של חקלאות שלחין, ועשרות פלאחים משקים את חלקותיהם מבארות אלה. שְׁמֵן של בארות אלה בפי הערבים הם "ביר אל-עלקה א-תחתא" (התחתונה, היא הבאר הדרומית) ו"ביר אל-עלקה א-פוקא" (העליונה, היא הבאר הצפונית). האבחנה בין הבאר ה"עליונה" וה"תחתונה" הולם גם הוא את הביטוי המקראי "גולות (מעיינות) עליות" ו"גולות תחתיות".

חפירותיו של כוכבי העלו כי העיר הייתה מבוצרת בתקופה הכנענית המאוחרת ולאחר מכן שוב בימי מלכי יהודה עד חורבן הבית הראשון. לעובדה זו חשיבות עצומה שכן בתקופת הברונזה המאוחרת אירעו מעשי הכיבוש של ארץ כנען שתוארו בספר יהושע ומכאן גם ההתאמה לסיפור המקראי – עיר כנענית שחרבה ונושבה מחדש על ידי שבטי ישראל. בסיור בתל נוכל לעמוד על מדרונו המזרחי, לראות כיצד נחל חברון חתר את מורדותיו במרוצת השנים תוך שהוא יוצר מצוק עצום הנישא מעליו, ולדמיין את כלב בן יפונה נתקף חולשה בבואו לכבוש את העיר הכנענית, עד שנדרש להכריז על הפרס שיקבל מי שיכבוש את העיר. הסיפור מזכיר את ניסיונו של דוד לכבוש את ירושלים היבוסית בהכריזו "כָּל מִכָּה יִבְסִי וְיִגַע בְּצַנּוֹר... יְהִי לְרֹאשׁ וּלְשֵׁר" (על פי השלמת דברי הימים א', ו"א), ובזאת ממחיש את חשיבותה של העיר דביר. רמז לזיקה בין הערים ניתן אולי אף לראות בשם דביר.

למרבה הצער תל מקראי כה מרכזי בדרום הר חברון, נכלל בשטח B על פי הסכמי אוסלו. יש לכך משמעות הרת אסון לגורלו של התל, שכן לא חל עליו כל פיקוח וזה מספר עשורים הוא הולך ונשדד באינטנסיביות קיצונית על ידי שודדי עתיקות. שומה על הרשויות לפקוח עיניהן על התל, למרות מעמדו הגאו-פוליטי, רגע לפני שכל העבר הגלום בין שרידיו ירד לטמיון.

(מתוך הספר "בשביל יהודה" שיראה אור אי"ה ביום העצמאות תשפ"ד על ידי חטיבת יהודה)

"כריח שדה" - תנ"ך במדבר ובהר

מה בין אסתר המלכה להר חברון?

חני פלג

מסורת היא בקהילת בי"ס שדה סוסיא ובקרב תושבי היישובים באזור, לקרוא את מגילת אסתר כל שנה בבוקרו של חג הפורים בתל מעון. מדוע דוקא שם? מה הקשר בין תל מעון לפורים?

מעון וכרמל בתנ"ך

כדי לעמוד על הקשר נזכיר בקצרה את ספורה של מעון המקראית. מעון נזכרת ברשימת היישובים שנחלת שבט יהודה: "מעון כַּרְמֶל וְזִיף וְיוֹטָה" (יהושע טו, נה). מעניין לשים לב כי מעון נזכרת כאן בפסוק אחד יחד עם ישובים נוספים הנושאים שמות המוכרים לנו כיום כיישובים שתושביהן ערבים הנושאים את השמות מעין, כרמל, זיף ויטא, כולם שמות ישובים גדולים או קטנים, סמוכים זה לזה, במרחב דרום הר חברון. זיהוי היישובים מסתמך על פרטים רבים ונזכיר כאן את מיקומם הגיאוגרפי בספר המדבר ואת תופעת שימור השמות המוכרת שלא נרחיב עליה כאן.

הסיפור העיקרי המסופר על מעון בתנ"ך מובא בספר שמואל:

"וַאִישׁ בְּמַעֲוֹן וּמַעֲשָׂהוּ בְּכַרְמֶל וְהָאִישׁ גָּדוֹל מְאֹד וְלוֹ צֶאֱן נְשִׁלְשֵׁת אֲלָפִים וְאֶלֶף עֲזִים וַיְהִי בְּגִזּוֹ אֶת צֹאֲנוֹ בְּכַרְמֶל" (שמואל א, כה, ב).

מהמסופר אנו רואים כי מגורי האיש במעון "ומעשהו בכרמל", כלומר עבודתו בכרמל. [כמובן, כרמל שבנחלת שבט יהודה.] ומדוע גר האיש במעון ומעשהו בכרמל? מדוע לא יגור ויעבוד במקום אחד? התשובה נגלית לכל המשוטט במרחב, מעון יושבת בראש תל גבוה יחסית ואוירה נעים, על כן מתגורר האיש במעון, אך האיש "גדול מאד ולו צאן נשלישית אלפים ואלף עזים", ומים עבור כל הצאן והעזים נמצא במעיין השופע בכרמל ובבריכה הצמודה לו.

מי הוא אותו האיש עליו מדובר מפרש המקרא בפסוק הבא:

"וְשֵׁם הָאִישׁ נָבֶל וְשֵׁם אִשְׁתּוֹ אֲבִיגַיִל וְהָאִשָּׁה טוֹבַת שְׁכָל וַיִּפֹּת תֹּאֵר וְהָאִישׁ קָשָׁה וְרַע מַעַלְלִים וְהוּא כְּלָבִי" (שם, ב)

וכבר אנו רואים שהסיפור אינו רק על האיש – נבל, כי אם גם ואולי בעיקר על האישה כי המספר מרחיב ומפרט לנו לגביה כי מדובר באשה "טובת שכל ויפת תאר".

בהמשך מסופר על נבל שמסרב לתת לדוד את משכורתו על שמירת הצאן שבמדבר. דוד שולח את חייליו לפרוע בנבל. אשת נבל הלוא היא אביגיל מבינה בחושיה החדים כי עומד להתרגש אסון על משפחתה והיא מקדמת את דוד ונעריו במשלוח עשיר:

"ותמהר אביגיל ותקח מאתים לחם ושנים נבלי יין וקמח צאן עשויות וקמח סאים קלי ומאה צמקים ומאתים דבילים ותשם על החמרים" (שם, שם, יח).

את המשלוח העשיר מלווה אביגיל בנאום ארוך בדברי טעם בו היא מבקשת לפייס את דוד ולמנעו מלהרוג את נבל ואנשיו:

ותרא אביגיל את דוד ותמהר ותד מעל החמור ותפל לאפי דוד על פניה ותשתחו ארץ. ותפל על רגליו ותאמר בי אני אדני העון ותדבר נא אמתך באזניך ושמע את דברי אמתך. אל נא ישים אדני את לבו אל איש הבליעל הזה על נבל כי כשמו כן הוא נבל שמו ונבלה עמו ואני אמתך לא ראיתי את נערי אדני אשר שלחת. ועתה אדני חי ה' וחי נפשך אשר מנעך ה' מבוא בדמים והושע ידך לך ועתה יהיו כנבל איביך והמבקשים אל אדני רעה. ועתה הברכה הזאת אשר הביא שפחתך לאדני ונתנה לנערים המתהלכים ברגלי אדני. שא נא לפשע אמתך כי עשה יעשה ה' לאדני בית נאמן פי מלחמות ה' אדני נלחם ורעה לא תמצא בך מימיך. ויקם אדם לרדףך ולבקש את נפשך והיתה נפש אדני צרוכה בצרור החיים את ה' אלהיך ואת נפש איביך יקלענה בתוך כף הקלע. והיה כי יעשה לאדני ככל אשר דבר את הטובה עליך וצוך לנגיד על ישראל. ולא תהיה זאת לך לפוקה ולמכשול לב לאדני ולשפך דם חנם ולהושיע אדני לו והיטב ה' לאדני וזכרת את אמתך" (שם, שם, כג-לא).

עיקר דבריה של אביגיל מכוון לומר לדוד כי אינו יכול להשתית את מלכותו על הרג ודמים. בעקבות דברי אביגיל אכן משתכנע דוד ונמנע מלהרוג את נבל:

"ויאמר דוד לאביגיל ברוך ה' אלהי ישראל אשר שלחך היום הזה לקראתי. ברוך טעמך וברוכה את אשר קלתני היום הזה מבוא בדמים והשע ידי לי" (שם, שם, לב-לג).

בהמשך, לאחר שאביגיל מספרת לנבל את המאורעות, מת נבל מוות טבעי:

"ותבא אביגיל אל נבל והנה לו משתה בביתו כמשתה המלך ולב נבל טוב עליו והוא שכר עד מאד ולא הגידה לו דבר קטן וגדול עד אור הבקר. והיה בבקר בצאת היין מנבל ותגד לו אשתו את הדברים האלה וימת לבו בקרב ויהא ה' לאבן. והיה כעשורת הימים ויגף ה' את נבל וימת" (שם, שם, לו-לח)

בסופו של הסיפור לאחר שנבל מת, נושא דוד את אביגיל לאשה:

...וישלח דוד וידבר באביגיל לקחתה לו לאשה. ויבאו עבדי דוד אל אביגיל הפרמלה וידברו אליה לאמר דוד שלחנו אליך לקחתך לו לאשה... ותלך אחרי מלאכי דוד ותהי לו לאשה" (שמואל א, כה, לט – מב).

נראה כפי שנפרט להלן כי חוטים רבים קושרים בין אביגיל לאסתר המלכה.

נשים בעלות ייחוד בעיני חז"ל

ראשית נציין כי על פי חז"ל אסתר ואביגיל היו שתיהן נביאות, ולא רבות הן בישראל:

"תנו רבנן: ארבעים ושמונה נביאים, ושבע נביאות, נתנבאו להם לישראל... שבע נביאות מאן נינהו? שרה, מרים, דבורה, חנה, אביגיל, חולדה, ואסתר" (בבלי מגילה יד ע"א).

מעניין לשים לב כי שתיהן הן נביאות שנבואתן קשורה באופן ישיר למלך, זו לדוד וזו לאחשורוש.

עוד על פי חז"ל אסתר ואביגיל היו שתיהן מהנשים היפיפיות שבעולם, ולא רבות הן בעולם:

"אַרְבַּע נָשִׁים יְפִיפִיּוֹת הָיוּ בְּעוֹלָם: שָׁרָה רַחֵב וְאַבִּיגַיִל וְאַסְתֵּר" (בבלי מגילה טו, ע"א)

על אביגיל נאמר "וְהָאִשָּׁה טוֹבַת שְׁכָל וְיִפְתַּת תְּאֵר".

ועל אסתר נאמר "וְהִנְעִרָה יִפְתַּת תְּאֵר וְטוֹבַת מְרָאָה" (אסתר ב, ז)

אולי נוכל ללמוד מאביגיל ומאסתר גם על קשר בין יופי חיצוני ויופי פנימי וד"ל ואכמ"ל.

בנימה פורימית נציין כי מתוך שבע הנביאות שנתנבאו לישראל, ומתוך ארבעת הנשים היפיפיות בעולם, אביגיל

ואסתר הן השתיים היחידות, ששמן מתחיל באות אל"ף.

נשים הנישאות למלך לאחר אישה קודמת

אסתר כידוע הגיע למלכות בעקבות סירובה של ושתי להופיע במשתה אחשוורוש:

בַּיּוֹם הַשְּׁבִיעִי כָּטוֹב לֵב הַמֶּלֶךְ בִּיּוֹן אָמַר... לְהָבִיא אֶת וְשֵׁתִי הַמַּלְכָּה לִפְנֵי הַמֶּלֶךְ בְּכֶתֶר מַלְכוּת לְהִרְאוֹת הָעַמִּים וְהַשָּׂרִים אֶת יָפְיָהּ כִּי טוֹבַת מְרָאָה הִיא. וְתִמְאֵן הַמַּלְכָּה וְשֵׁתִי לְבּוֹא בְּדַבֵּר הַמֶּלֶךְ אֲשֶׁר בֵּיד הַסְּרִיסִים וַיִּקְצַף הַמֶּלֶךְ מְאֹד וַחֲמָתוֹ בָּעֵרָה בּוֹ. (אסתר א, י-יב)

והנה גם אביגיל, היא אשתו השניה של דוד. בזכור, על פי הבטחתו של שאול לתת את בתו למי שיצליח להלחם בגליית, נתן שאול את בתו מיכל לדוד לאשה. בהמשך, בעת שהעלה דוד את ארון ה' לירושלים, בזה מיכל לדוד:

"וַתֵּצֵא מִיכַל בֵּת שָׂאוּל לְקִרְאֵת דָּוִד וַתֹּאמֶר מַה נִּכְבַּד הַיּוֹם מֶלֶךְ יִשְׂרָאֵל אֲשֶׁר נִגְלָה הַיּוֹם לְעֵינַי אֲמָהוֹת עַבְדָּיו כְּהַגְלוֹת נְגָלוֹת אֶחָד הָרְקִים. וַיֹּאמֶר דָּוִד אֵל מִיכַל לִפְנֵי ה' אֲשֶׁר בָּחַר בִּי מֵאֲבִיךָ וּמִכָּל בֵּיתוֹ לְצַוֹת אֹתִי נְגִיד עַל עַם ה' עַל יִשְׂרָאֵל וְשַׁחֲקִיתִי לִפְנֵי ה'. וַנִּקְלַתִּי עוֹד מִזֹּאת וְהִיִּיתִי שָׁפֵל בְּעֵינֵי וְעַם הָאֲמָהוֹת אֲשֶׁר אֲמַרְתְּ עִמָּם אֲכַבְּדָהּ. וְלִמִּיכַל בֵּת שָׂאוּל לֹא הָיָה לָהּ יָלֵד עַד יוֹם מוֹתָהּ" (שמואל ב, ה, כ-כג).

אנו רואים כי גם אביגיל וגם אסתר באות מגיעות אל המלך כאשה שניה לאחר אי הסכמה או אי הבנה בין המלך לאשה הראשונה. כמובן, חשוב לשים לב להבדל במהות אי ההסכמה בין שני המקרים. הדבר שאחשוורוש מבקש וושתי מסרבת הוא עניין בזוי, או לפחות מעיד על טעם רע – "לְהִרְאוֹת הָעַמִּים וְהַשָּׂרִים אֶת יָפְיָהּ כִּי טוֹבַת מְרָאָה הִיא", ואילו אי הסכמת מיכל עם דוד נוגע לשמחתו בעניין נכבד של העלאת ארון ה' לירושלים.

לכאורה אביגיל לא באה במקומה של מיכל כאסתר במקומה של ושתי, כי התיאור שהבאנו על האירוע בו בזה מיכל לדוד אינו מספר כי דוד נפרד ממיכל אלא רק מוסר לנו בסיום הסיפור: "וְלִמִּיכַל בֵּת שָׂאוּל לֹא הָיָה לָהּ יָלֵד עַד יוֹם מוֹתָהּ". אך פסוק אחד המופיע בסוף הפרק העוסק באביגיל ודוד, לכאורה ללא קשר וללא פשר לכל הסיפור הארוך ולאחר ציון נישואי דוד לאביגיל, רומז לנו כי דוד נפרד אכן ממיכל. וכך מספר הכתוב:

"וְנִשְׂאוּל נָתַן אֶת מִיכַל בֵּתוֹ אֲשֶׁת דָּוִד לְפִלְטִי בֶן לִישׁ אֲשֶׁר מַגְלִים".

הכתוב מוסר לנו אם כך במפורש כי דוד נפרד ממיכל ולא נדון כאן במהות פרידה זו.

יחד עם המשותף לאביגיל ולאסתר בהיותן נשים המחליפות את האישה הראשונה, והמשותף לשתיהן בהיותן ראויות בחכמה, בטוב דעת וביכולת ההשפעה שלהן, נשים ליבנו להבדל המשמעותי מבחינת בחירתן על ידי דוד ולהבדיל על ידי אחשוורוש. אחשוורוש פועל על פי עצת יועציו "יִבְקֶשׁוּ לְמֶלֶךְ נְעוּרוֹת בְּתוּלוֹת, טוֹבוֹת מְרָאָה". (אסתר ב, ב) ואילו דוד מחליט לשאת את אביגיל לאשה לאור הנאום הערכי והמשמעותי שערכה לפניו.

שתיהן פועלות באירועים הקשורים למשתה

אביגיל:

- מתמודדת עם משתה שעורך נבל בביתו והיא בוחנת מהי ההזדמנות הטובה לספר לו על האיום שהיה כלפיו מצד דוד, ומחליטה לעשות זאת לאחר שהוא מתפכח מיינו.
- מקדימה לנאומה הארוך המופנה לדוד, משלוח מזון רב הבא לפייס את דוד.

אסתר:

- מגיעה למלכות בעקבות משתה גדול שקיים אחשורוש ובו הודחה ושתי מתפקידה כמלכה.
 - מקדימה לבקשתה את הצלת עמה שתי משתאות בהשתתפות המן ואחשורוש.
- שתיהן היו בעלות חכמה ותבונה פנימית והבינו כי על מנת להשפיע על המלך ולשכנעו על פי דרכן, יש להקדים וליצור רקע ואווירה מתאימה.

שתיהן פועלות למניעת שפיכות דמים

- אביגיל פועלת להצלת ביתה מהשמדה והצלת בית דוד מבוא בדמים.
אסתר פועלת להצלת עמה מהשמדה והצלת אחשורוש מלהשמיד ללא הצדקה.
סיכומם של דברים,
לאביגיל ולאסתר הרבה מהמשותף, שתיהן מגיעות על מנת לחזק את המלך והמלוכה. בחכמתן הן משיגות את מטרתיהן ומחזקות את המלך והמלוכה.



תל מעון



בריכת כרמל

חני פלג היא רכזת תוכן בבית ספר שדה סוסיא ומדריכת טיולי "שירת נשים – בעקבות נשים חולמות ולחמות".
מוזמנות להצטרף לסיור ייחודי בעקבות נשים ושירים אל מרחב הכנרת.

בהדרכת מורת הדרך חני פלג.

יום שלישי, ב' אדר ב' 12/3

מה בתוכנית ?

- נצפה בבארה של מרים.
- נפגוש את נשות התנאים ברוריה ורחל.
- נכיר את דונה גרציה - מלכת טבריה
- נבקר את רחל המשוררת והעלמות בחצר כנרת.
- בואו והצטרפו לסיור נשים ייחודי בעקבות השירים הסיפוריים והחלומות סביב הכנרת. להרשמה סרקו את הקוד או לחצו על הקישור-

<https://tickchak.co.il/58743>

מחכים לכן!

חני פלג וצוות מרכז סיור ולימוד סוסיא.

סוסיא גבעות סביב לה / חמי זלצר

מבקרים המזדמנים לסוסיא תוהים הכיצד אין גדר המקיפה את היישוב? התרגלנו לחשוב שגדר היא הגנה אך מייסדי סוסיא סברו שהקפת הישוב בגדר היא אקט פסיכולוגי המכריז כביכול - "אנחנו עד כאן ותו לא!". הכרזה שכזו מזמינה גורמים עוינים להשתלט על כל מה שנמצא מחוץ לגדר. כיום, אחרי 40 שנה מיום היווסדה של סוסיא ברור כמה צדקו הראשונים. מרחב פתוח עצום מקיף את סוסיא. המרחב הפתוח מאפשר גם לנו, תושבי סוסיא לצאת מהתחום המיושב לטייל, לנטוע, לזרוע ולרעות את העדרים בגבעות המוריקות מסביב.

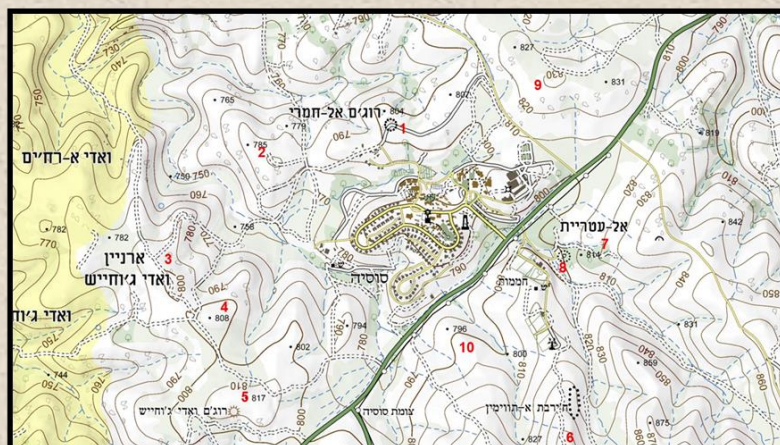
בהקשר זה אנו חייבים להזכיר את יאיר הר סיני הי"ד שהקים יחד עם אשתו דליה את חוות הר סיני בשנות ה-80 ובמו ידיהם הקימו מרחב חקלאי מרשים ולצידו רעיית צאן בגבעות המקיפות את סוסיא מארבע רוחותיה.

לכל זה הצטרף הדור הצעיר של סוסיא המיישב את הגבעות העוטרות את הישוב מכל עבר. כעת יכול כל דורש לצאת אל המרחבים הפתוחים של סוסיא. בחגורת הגבעות המקיפה את סוסיא יש כיום שבילי טיול רגליים, סינגלים (לאופניים) ושבילי רכב עבירים.

נסקור כאן בקצרה את הגבעות ונקודות העניין אליהן אנו ממליצים בחום לצאת ולבקר [המספור מופיע במפה המצורפת]

- 1. גבעת חכליל** – השם חכליל לקוח מברכת יעקב ליהודה- "חִכְלִילֵי עֵינַיִם מֵיָן וּלְבָן שְׁנַיִם מִחֶלֶב" - אך בה בעת גם משמו הערבי של המקום- רוג'ום אל חמירי (אחמר בערבית משמעו אדום). המצודה שהתגלתה במקום הגנה על מרחב חקלאי פורה שהיה כאן בימי הבית השני. בגבעת חכליל הולכת ומתפתחת אחת משכונותיה של סוסיא. הגבעה נוסדה מיד לאחר הרצחו של יאיר הר סיני הי"ד בשנת 2001. במקום כיום ישנה עמדת תצפית שנבנתה על ידי נוער סוסיא, הצופה צפונה, ממנה ניתן לראות את סוסיא העתיקה, את הישובים המקראיים הקדומים אשתמוע, יוטה, כרמל ובקו האופק הצפוני- חברון. בגבעה הולך ובנה גן משחקים לזכרו של ינון לבנון הי"ד שהתגורר בגבעה והיה אחד ממחזקי האיחזה בה.
- 2. גבעת הדגל** – ממערב לגבעת חכליל, לצד דרך עתיקה, שוכנת גבעת הדגל, על שם הדגל שהתנוסס עליה בעבר כשעוד לא גרו בה משפחות. בגבעה שלוש משפחות חלוצות המתגוררות בה. על מדרונותיה הצפוניים של גבעת הדגל ניתן לפגוש בעונה המתאימה את פריחת אירוס הסרגל, מין יפיפה ואנדמי לארץ ישראל. מן האוכף שבין גבעת הדגל לגבעת חכליל ישנו שביל נוח צפונה המוביל לסוסיא העתיקה, שהיוותה מקור השראה בן 1500 שנה, להקמתה של סוסיא המודרנית לפני 40 שנה.
- 3. גבעת האלונים** – נמצאת ממערב לסוסיא ונקראת על שם האלונים הנטועים בה. בגבעה שלושה בתים ושלוש משפחות חלוצות. מגבעה זו ניתן לראות את אשתמוע (כיום "סמוע") משתרעת מתחתנו. העיירה בה שוכן בית הכנסת העתיק שהיה של הכפר אשתמוע מימי המשנה והתלמוד.
- 4. גבעת הרועה** – מדרום מערב לסוסיא. שם הגבעה מנציח את הרועה- יאיר הר סיני הי"ד שרעה את צאנו במרחב זה ובאחד מהוואדיות היורדים מהרכס הדרומי לסוסיא נרצח בידי בני עוולה. הגבעה מזכירה תרומתו האדירה של יאיר ושל יורשיו הרועים לאורך השנים. בראש הגבעה פרגולה יפה, ספסלים, ונדנדות שעליהם חרוטים משפטים מחזקים, גם משל יאיר עצמו. בגבעה בור מים ובוסתן עצי פרי.

בעלון הבא נפרסם את החלק השני של המאמר ובו הסבר על הגבעות המזרחיות של סוסיא ומשמעותן.



מעשה שהיה... היום לפני... / יואב עציון

החודש, ב"ב באדר, נציין את יום מותם של שניים מאנשי הצבא הגדולים ומהמפקדים הנערצים בתולדות מדינת ישראל.

האחד הוא יגאל אלון (פייקוביץ') שנולד וגדל בכפר תבור (מסחה) וכבר בנערותו היה שומר על המושבה ועל שדותיה.

בימי המרד הערבי התגייס ל"ההגנה" כנוטר וכלוחם פו"ש ולאחר מכן לפלמ"ח, שם בלט כלוחם וכמפקד מעולה, בזמן קצר סלל את דרכו לפיקוד על הפלמ"ח במשך מספר שנים, שבהו תכנן וביצע מבצעים רבים, הגדיל את הפלמ"ח ובמידה רבה יצר את המיתוס סביבו.

אם יצחק שדה היה להוגה הרעיון ולמתווה הדרך, אלון היה לשליח ולמוציא לפועל של תורתו. איש שטח מעולה, שידע להנחיל לפקודיו את תחושת האחריות והחשיבות במשימותיהם, הפלמ"חניקים היו אומרים על יגאל בחיור: "אם הוא טופח לך על הכתף - אתה נשאר בפלמ"ח עוד שנתיים. לחץ לך את היד - אתה נשאר שלוש".

במלחמת העצמאות פיקד על המבצעים לכיבוש הגליל, לוד ורמלה, עמד בראש חזית הדרום, ופיקד על כיבוש כל הנגב עד אילת. אלון דגל בהפתעת האויב בדרכים בלתי צפויות, והיה מוכן לקחת סיכונים לשם כך. רבים מגדירים אותו כמפקד שדה וכאסטרטג הגדול ביותר שקם לעמנו בדורות האחרונים.

לאחר שחרורו מצה"ל (באופן כפוי על ידי בן גוריון) וכשהוא עטור בתהילת מלחמת העצמאות החל אלון בקריירה פוליטית, התקדם מעלה מעלה ואף היה לראש ממשלה לפרק זמן קצר, ולמרות זאת נחשב בעיני רבים להחמצה פוליטית. אט אט פגה ממנו הילת הניצחון ותדמיתו כמייצג דור תש"ח. הוא דחף לאיחודן של המפלגות מפא"י ואחדות העבודה וליצירת מפלגת העבודה. הגה את תכנית אלון שעליה הארכנו כאן בעבר. היום, לפני 44 שנים, בגיל 61 נפטר יגאל אלון באופן פתאומי.

השני הוא ארז גרשטיין

ארז גדל והתחנך בקיבוץ רשפים, כילד התעניין מאוד בטבע, ארכיאולוגיה וגאוגרפיה של ארץ ישראל וכנער עבד בענף המדגה של הקיבוץ. בשנת 1979 התגייס לשייטת 13 ולאחר שנה הודח ועבר לסיירת גולני, עבר מסלול הכשרה ושירת כמפקד כיתה באימונים ובפעילות המבצעית של היחידה. לאחר שסיים קורס קצינים בהצטיינות, מונה למפקד צוות בסיירת גולני. במהלך מלחמת שלום הגליל, נלחם גרשטיין בראש צוותו פעולה לכיבוש הבופור, נפצע בזרועו והמשיך להילחם. עם תום הקרב פונה לביה"ח אך לאחר יומיים של התעקשות רבה מצידו חזר להילחם עם היחידה בלבנון. ב-1983 השתחרר מצה"ל כסמ"פ, עבד בקיבוץ וטייל בעולם שנתיים וחצי כאזרח ואז חזר לשירות קבע בתור מ"פ בגדוד 12.

בתפקידו זה שקד על העלאת רמת החיילות והכושר הגופני והפך את הפלוגה לאחת מהטובות בחטיבה. בתפקידו הבא שימש קצין המבצעים של חטיבת גולני, ב-1987 מונה למפקד סיירת גולני, ופיקד על פעולות נועזות ברצועת הביטחון בלבנון.

בשנת 1989 מונה למפקד גדוד 51 של גולני והוביל אותו בפעילות מבצעית בלבנון כנגד מחבלי החזבאללה, אז גם עבר לגור עם חברתו, הרטל, בקיבוץ יגור. בשנת 1991 מונה למפקד גדוד 17 בביסלמ"ח. בשנת 1993 הועלה לדרגת אלוף-משנה ומונה למפקד החטיבה המזרחית ביחידת הקישור ללבנון (יק"ל) שם נאלץ לטפל גם בבעיות האוכלוסייה האזרחית בנוסף למלחמה עיקשת במחבלים. במהלך תפקידו למד ערבית וכוון יחסים טובים עם המקומיים. באוגוסט 1995 מונה למפקד חטיבת גולני. באותה שנה התחתן עם הרטל ובנה את ביתו במושב היוגב.

בלט בתפקידו זה כמי שהפעיל את החטיבה באופן יצירתי ונועז, והביא לתוצאות והצלחות רבות. לאחר מכן שימש סגן מפקד עוצבת געש בשנים 1997–1998, ב-1998 הועלה לדרגת תת-אלוף ומונה למפקד יחידת הקישור ללבנון.

היום לפני 25 שנה נהרג גרשטיין ממטען צד של חזבאללה שהופעל לעבר מכונית המרצדס המשוריינת שבה נסע בקרבת מוצב כאוכבא ברצועת הביטחון, לאחר שחזר מניחום אבלים בביתו של איש צד"ל שנהרג, בכפר הלבנוני שבעא.

גרשטיין נהג, בכל שירותו בצה"ל, להסתובב ללא רצועה לנשק, כשרק ידו מחזיקה בנשק, כדי "להיות מוכן תמיד". כאשר היה מ"פ בגדוד 12 של גולני חייב את כל פלוגתו בטירונות ללכת עם הנשק כאשר הרצועה תלויה על הצוואר (תלה צוואר) במצב של מוכנות לקרב.

כמח"ט גולני אסר על הפקודים שלו להשתטח על קברי חבריהם. אמר שיש לכבד את זכר הלוחמים בעמידה, ומי שכואב לו שילך לנחם את משפחות הנופלים שלהן הרבה יותר כואב. חינך את חייליו לחתירה למגע, ואף טען שהמסתערים תמיד מנצחים. מיוחסת לו האמירה כי "לוחם טוב יכול למות ממטען בלבד" וכבר ציינו כאן קודם כי הוא עצמו נהרג ממטען צד. גרשטיין נחשב לאיש שטח מעולה ולמפקד אגדי ומוצלח, יצירתי ונועז מאוד. היה ועודנו סמל ודוגמה בעבור לוחמים ומפקדים רבים.

ועתה לנקודה המרכזית:

אם הייתי צריך לחשוב על מכנה משותף לשני מפקדים אדירים אלה - הרי שיהיה זה באופן חד משמעי הבנת השטח והבנת החשיבות של ההיכרות איתו על כל רבדיו וההכרות עם ארצנו על כל עמקיה, הריה ונחליה. אצל יגאל אלון זה בא לידי ביטוי בהכשרת הסיירים בפלמ"ח, ובהשקעה הרבה בלימוד השטח, מתוך הבנה ומחשבה ש"על הלוחם להיות ניחן בכל תכונותיו של הצייד".

פקודיו של ארז גרשטיין מספרים כי ידיעת הארץ הייתה מאוד חשובה לו. בכל מקום חדש שהגיע עם חייליו, טרח להסביר להם מהו האזור והיישובים שקיימים בו. לעיתים היה מוכן לוותר על אימונים צבאים בשביל ללמד על אזור מסוים, ואף אמר "החינוך זה האימונים". כאשר פלוגתו הגיעה למשימות בט"ש בחזית רמת הגולן, הבטיח שבוע חופש ("רגילה") לכל מי שילמד בעל פה את שמות כל היישובים היהודים בגולן, והעניק את החופש לשניים מהחיילים שהצליחו במשימה.

פיסה מהמורשת אותה מנחילים לנו שני אלו היא כי כל הרוצה להילחם על ארץ זו, כל אשר ארץ זו חשובה לו וכל המעוניין להשפיע על הנעשה בה בכל תחום, חייב לפני הכל להכיר אותה בכף ידו. אינך יכול להילחם מבלי לדעת על מה אתה נלחם, ואינך יכול לשנות מבלי להכיר את המצב הקיים ואת אופי המקום שברצונך לשנות.

כך שאם ברצוננו להשפיע ולהציל את מדבר יהודה, עלינו קודם כל לסייר בו, להכיר כל עץ ואבן בו, ולדעת וללמוד על כל מי שהילך בו בכל הדורות.

אז, ורק אז נוכל להתיימר להשפיע ולשנות את מדבר יהודה, בדרכם של שני הגיבורים הללו.

"לנוע לנוע" - המלצה לטיול/ אהרן פייסילבר

אל נחל השיטפונות הגדולים... נחל צאלים.

אזור בארץ: מדבר יהודה **סוג המסלול:** מעגלי **אורך המסלול:** מסלול קצר כ 3 ק"מ. מסלול ארוך כ 8 ק"מ, **למי מתאים:** מסלול קצר- משפחות עם ילדים, מסלול ארוך- משפחות מטיבות לכת ומבוגרים. **עונה מומלצת:** חורף-אביב, יש לוודא כי אין חשש לגשם ולשיטפונות לפני ההגעה למסלול. **מים:** בעין נמר תמיד ובגבים בהתאם לעונה. **זמן:** כ 3 שעות למסלול הקצר וכ-6 שעות (יום מלא) למסלול הארוך. **תרצו לראות את המסלולים על גבי מפה? לחצו על הקישור המצורף.**

[נחל צאלים מעגלי קצר](#)

[נחל צאלים ארוך-גיא סלעים-עין נמר](#)

בימים אילו, כשמזג האוויר עוד נעים ומזמין, זה הזמן לצאת ולטייל במדבר יהודה. נחל צאלים הוא אחד מן היפים והגדולים בנחלי מדבר יהודה. שטח אגן הניקוז שלו מגיע כמעט ל 300 קמ"ר. ערוציו העליונים נמצאים בערד מחד, ולמרגלות הישוב כרמל, מאידך. הפעם נצא לטייל בחלקו המזרחי יותר הסמוך אל ים המלח. את המסלול נתחיל מ"חניון צאלים" הנמצא בסופו של הנחל בואכה ים המלח. הגישה אליו מכביש 90. לבאים מדרום- כחמישה ק"מ אחרי צומת מצדה לכיוון צפון- פנייה שמאלה ליד המבנה של חברת חשמל. לבאים מצפון- עוד לפני שתגיעו לצומת מצדה עליכם לפנות ימינה סמוך לאותו מבנה של חברת החשמל. לאחר הפנייה ניסע מערבה בדרך העפר כ 5 ק"מ עד החניון. נחנה בחלק הפנימי (מערבי) יותר של החניון, סמוך לבולדרים ולשלט המסמן את תחילת המסלול. ו... יצאנו לדרך.

* שימו לב כי הנחל מסומן במספר צבעים של סימוני שבילים ועל כן יש להצטייד במפה ולזהות את הסימון הרלוונטי.

נתחיל את המסלול עם **סימון שחור** היוצא מן החניון אך במקום בו המסלול יורד פתאום אל אפיק הנחל, אנו נמשיך על גדתו הצפונית **בסימון ירוק ואחריו כחול** עד שהוא יורד בירידה תלולה לערוץ הנחל. פה כבר נוכל לפגוש פריחה מקסימה באפיק נחל צאלים. קצת פחות מקילומטר מערבה מרגע שירדנו לאפיק הנחל- ואנחנו בפיצול שבילים **שחור-כחול**. על יד הפיצול נוכל למצוא מספר גבים יפים בהם ניתן לשכשך וליהנות. כאן בידינו לבחור האם ברצוננו להמשיך ולהעפיל הלאה במעלה הנחל או שנרצה לחזור מכאן לרכב.

המעוניינים להמשיך במסלול עד עין נמר יצטרכו לבחור באחד מן השנים:

לדבוק באפיקו של הנחל ולעלות דרך "גיא סלעים" **בעזרת הסימון השחור** או לטפס אל הגדה הדרומית בעזרת **סימון השבילים הכחול**- זהו שביל העוקף בעזרת הגדה הדרומית את "גיא סלעים". בכל מקרה לצורך הגיוון - מי שיבחר בגיא סלעים (שחור) יחזור אחר כך לחניון דרך הגדה הדרומית (כחול), ומי שיבחר להגיע לעין נמר דרך הגדה הדרומית (כחול), יחזור דרך "גיא סלעים" (שחור).

המסלול בגיא סלעים מרהיב ביופיו אך מאתגר, בולדרים ענקיים שלאורך השנים ניתקו מראשי המצוקים ממלאים את ערוץ הנחל ומשווים לו אווירה עוצמתית מיוחדת. המסלול עובר בינות לבולדרים ולעיתים אף מטפס עליהם. הערוץ מלא בגבי מים יפים שאט אט הולכים ומתייבשים. בעונה זו עוד תוכלו למצוא בהם מים.

מי שבחר לטפס בחול אל גדת הנחל הדרומית בסימון הכחול יגיע אל שביל אדום בגדה זו. בשלב זה נפנה ימינה- מערבה כחצי קילומטר, ולאחר מכן בעזרת סימון ירוק, נרד בחזרה אל אפיק הנחל. (*חשוב לציין כי בפיצול שבילים זה נמצאת נקודה ל SOS WIFI פרווייקט חשוב ביותר שנועד להציל חיים ולאפשר קליטה במהלך טיולים בשטח באזורים בהם אין קליטה)

אנו ממשיכים עם הסימון הירוק לאורך ערוץ הנחל כאשר המצוקים האדירים מקיפים אותנו מכל עבר. תיכף הסימון הירוק יחל לעלות מעט מעל לגדה על מנת לעקוף את גיא בהק- מעוק יפיפה אך מאתגר ומצריך טיפוס בעזרת חבלים, המעוניינים להמשיך בגיא בהק יעברו לסימון שחור אך אנו נמשיך בסימון הירוק. מצפון לגיא בהק נוכל לשים לב לערוצו העצום של נחל הרדוף הנשפך אלינו אל נחל צאלים, נחל זה הוא יובלו הגדול ביותר של נחל צאלים. לכשנפגוש בפיצול אדום-ירוק נמשיך עם הסימון האדום, מעט עלייה ירידה והנה הם הבולדרים העצומים המקיפים את עין נמר. עם הסימון האדום נגיע עד לעין נמר. עין נמר הוא מעיין שכבה הנובע במהלך כל השנה, לאחר גשמי החורף המעיין מתחדש, המים נקיים וטובים וגובה המים עולה. את שמו קיבל המעיין בעקבות שמו הערבי עין אל נימריה, שם המשמר את הימצאותם של נמרים בסביבה זו, דבר אותו ניתן היה לראות עד לפני כ-40 שנה. מכאן אנו חוזרים חזרה, יורדים עם הסימון האדום איתנו וממשיכים בסימון הירוק ההולך מעל לגיא בהק עד לפיצול השבילים לפני גיא סלעים. כאן נבחר לחזור באפשרות בה לא הלכנו בבואנו אל עין נמר: דרך גיא סלעים או דרך הגדה הדרומית של הנחל (ראו לעיל)- עד החניון.

כמה הערות חשובות מאד

1. טור זה הינו המלצה בלבד, כל המטייל עושה זאת על דעת עצמו ועל אחריותו האישית בלבד.
2. האפשרות הארוכה מחייבת היערכות לטיול של יום שלם והיא כרוכה במאמץ פיסי בחלקים שונים של המסלול. משום כך יש להתחיל את המסלול לא יאוחר מן השעה 9:00 בבוקר.
3. לא מומלץ לעשות את המסלול אחרי פסח כשמדבר יהודה כבר מתחמם. בכל מקרה יש להתעדכן בתחזית מזג האוויר ובשום אופן לא להיכנס לנחל צאלים במזג אוויר שרבי או בעומס חום.

6:40 תפילה	7:20 יציאה	9:30 סיום
בבית הכנסת באביגיל	רגלית מאביגיל	משוער
באביגיל	לתל מעון.	למרגלות תל
קריאת מגילה	מעון, על כביש	317
והדרכה		

המסלול אינו מתאים למתקשים בהליכה • האירוע מתחם עם צה"ל • לפירוט 029961148 • האירוע ללא תשלום

מוזמנים להצטרף אלינו לקריאת מגילה והדרכה
בבית הכנסת העתיק בתל מעון!
להרשמה- <https://tickchak.co.il/60226>
מתואם וכפוף לאישור הצבא