

גליון מס' 9 / ר"ח חשוון התשפ"ב

פִּיסַת מְדְבָר וְהָר

העלון החודשי של מרכז סיור ולימוד סוסיא



תוכן העניינים

על הנעשה במסו"ל סוסיא / עמוד 3

"כְּרִים שְׁזָה" - תנ"ך במדבר ובהר / עמודים 4-5

"מעלה חרס בידו" - הפינה הארכיאולוגית / עמודים 6-7

"שְׂאֵי-קָרוֹם עֵינֵיכֶם..." - הפינה האסטרונומית / עמוד 8

מעשה שהיה... היום לפני / עמודים 9-10

"זָרַע וְקָצִיר וְקָר וְחָם וְקֵץ וְחֶרֶף" - על תופעות עונתיות בטבע סביבנו / עמוד 11

מה חדש במסו"ל סוסיא?

במרכז סיור ולימוד סוסיא אנו חותמים חודש חגיגי במיוחד. עברו עלינו הרבה ימים טובים ושמחים, שהשאירו לנו מעט זמן בין לבין להשקיע בשטח שקרוב אלינו.

בעשרת ימי תשובה התרכזנו בסיורי סליחות מלאי חוויה ותוכן בעיר האבות חברון, בין לבין יצאנו קצת לשטח עם צוות ההדרכה להיכרות מעמיקה עם חצר ביתנו - הר חברון על כל ההיסטוריה שבו, ההתפתחות, ההתיישבות והארכיאולוגיה שנמצאת בכל פינה.

חול המועד סוכות עבר עלינו גם בהדרכות למשפחות וקהל שהגיע לבקר בהר חברון. הובלנו סיורים ביער יתיר, בשיתוף אשכולות וקק"ל, שעסקו בסיפור נטיעתו של יער יתיר (אם בטעות פספסתם - היער הנטוע הגדול במדינה) ועל ההשפעות שיש לו על הסביבה ועסקנו בחידת קיומו של מאגר יתיר שעומד ריק ונכלם בלב היער. במקביל הובלנו סיורים מודרכים באתר העתיקות של סוסיא הקדומה, כמיטב המסורת מידי חול המועד.

כמובן שלא פסחנו על גולת הכותרת - הכניסה המסורתית לבית הכנסת העתיק בסמוע. זכינו להדרכה מרתקת מפי ד"ר דורון שר אבי, ולתפילה חגיגית עם הלל והושענות בהשתתפות כשבעים מבקרים. אין מראה מרגש מזה - מתפללים שאוחזים בידיהם ארבעה מינים של החג, מחדשים את התפילות בבית הכנסת שנבנה לפני 1500 שנה.

לאחרונה נפרדנו מענת סמוטריץ', המזכירה שלנו ומדודו אלימלך, אחראי האירוח שסיימו את עבודתם. נאחל להם הצלחה רבה בהמשך הדרך.

זה המקום לברך את שמעיה ברקוביץ' שהצטרף לצוות מסו"ל בתפקיד סמנכ"ל פיתוח וחינוך ולשלומית שמיר שמרכזת את תחום האירוח.
קעת פנינו לחודשים הבאים:

- בימים אלה היומן מתמלא בטיולים עם מוסדות החינוך שמתקרבים מאוד. מי שלא הזמין מוזמן לפנות אלינו בהקדם. בטלפון 02-9961148 או בנייד 052-5665709.
- קורסי המבוגרים השנתיים שלנו יצאו לדרך בימים אלה ממש, ואנחנו מאחלים לכל המטיילים שלנו שייצברו הרבה חוויות טובות ומחדשות. לחלק מהטיולים ניתן להצטרף על בסיס מקום פנוי. מוזמנים לבקר באתר לקבלת מידע נוסף.
- בקרוב נפרסם את תכנית הפעילות לחנוכה, הכוללת את שבת "הספר והמדבר" בשבת פרשת מקץ ואת הכנס השנתי "הספר והמדבר", שיתקיים ביום ראשון, א' טבת (5.12). באי הכנס יזכו להדליק נר אחרון של חנוכה בבית הכנסת העתיק בסוסיא. מוזמנים לשריין את התאריכים ביומנים.
- מידע נוסף יעלה בקרוב לאתר האינטרנט שלנו www.susya.org.il. כדאי לעקוב!
- כל שאלה, בקשה ורעיון יתקבלו אצלנו בברכה בטלפון 02-9961148 או בדוא"ל susya@susya.org.



מטיילי חבלים ומקורות. צילום: אהרון פיינסילבר



תפילה בבי"כ העתיק בסמוע בסוכות

"כְּרִיחַ שְׂדֵה" - תנ"ך במדבר ובהר - אהרון פיינסילבר

בין רועה לאיכר

ישנו מדבר וישנו מדבר.

ישנו מדבר כשם כולל, הכולל בתוכו גם את השימון ולכן גם יכונה לעיתים נגב. ישנו מדבר שמשמעו מקום גידול הצאן.

המילה **מדבר** בארמית או בערבית משמעה 'שדה בו מנהיגים את העדר', כפי שנוכל למצוא בנבואתו של ישעיה 'ורעו כבשים כדברם'. ישעיה מתאר את חורבנה של האדמה המעובדת ועלייתם של הכבשים הרועות, והביטוי לכך הוא "כדברם".
נוכל לראות כי שמו של המדבר הוא בעצם הסמל הגדול ביותר שלו ומתאר את מהותו - שדה גידול ורעיית הצאן.

מדוע רעיית הצאן והנהגתו מצאה את מקומה דווקא במדבר? דווקא במקום הצחיח והיבש?
כדי להבין עלינו ללכת אל רועה הצאן הראשון, הלוא הוא הבל.

בפרשת בראשית שקראנו רק לפני שבוע נוכל לראות את המקצועות אותם בחרו לעצמם בניו של אדם הראשון - "ויהי הבל רועה צאן וקין היה רועה אדמה"
הבל האח הצעיר בוחר לגדל צאן. אומנם עוד נאסרה אכילת הבשר, אך הצאן משמש לדברים רבים נוספים - צמר, חלב, קרניים.
לעומתו בוחר קין ללכת בדרכי אביו, קין הופך לחקלאי עובד אדמה ומוציא הרבה זעה על עיבודה. ברבות הימים מביאים קין והבל מנחה לה' כל אחד מחלקו, קין מן האדמה והבל מן הצאן. מנחתו של הבל מתקבלת לפני ה' ומנחתו של קין לא.
כאן מתעוררת לראשונה האיבה והמאבק בין עובדי האדמה לרועי הצאן.
איבה זאת מקבלת ביטוי מוחשי אף יותר בסיפור רציחתו של הבל - "ויאמר קין אל הבל אחיו ויהי בהיותם בשדה ויקם קין אל הבל אחיו ויהרגו"
על פסוק זה מפרש החת"ם סופר - "בוויכוח מעניין השדה."
את איבתו שומר קין בליבו. אך ברגע שנוצר חיכוך בין ניסיונו לגדל את תבואתו ובין צאנו של הבל ההורסות לו את התבואה, קין אינו יכול עוד לעצור את איבתו והורג את הבל אחיו.
סיפור זה של קין והבל הוא אבן דרך במאבק והאיבה הנתונים בין מגדלי הצאן ורועיו לבין האיכר והחקלאי עובד האדמה, מאבק ואיבה אותם נוכל למצוא לאורך כל הדורות.

בארץ ישראל תפס גידול הצאן מקום מרכזי וחשוב ביותר. בתקופת האבות בשל החקלאות המעטה יחסית, היה גידול הצאן נפוץ ביותר.
עם כניסתם של בני ישראל לארץ כנען ותחילת ההתנחלות החלו להיווצר החיכוכים בין האיכרים אנשי האדמה לבין מגדלי הצאן שהורסים כל חלקה טובה ברעייתם.
דוגמא לכך נוכל למצוא בספר שופטים, המדיינים ברצותם לשלוט על בני ישראל עולים עם צאנם וגמליהם על שדות התבואה של בני ישראל.
הנה לנו עדות למאבק המתמשך בין רועי הצאן והחקלאים.

על מנת לשמור על איזון בין שני מקצועות חשובים אלה, הצריכים זה לזה, נתקנו תקנות שנועדו לשמור על הפרדה בין שדות המזרע למקום מרעה הצאן.
מאבק זה בין החקלאי לרועה והתקנות שבאו בעקבותיו גורם לכך שמקומו של הרועה הוא בעיקר במדבר, והמדבר הזה בארצנו הוא מדבר יהודה.
יתרונו הגדול של מדבר יהודה הוא בהיותו קטן יחסית וניתן לחציה ביום אחד. מעבר לכך הוא בעל מעיינות רבים וכמות גשם שמספיקה להחיות בו עדרי צאן.
מאידך גיסא, החקלאי אינו יכול לעבד שדות במדבר זה, כך שנוצרת הפרדה ושמירת מרחק בין המקצועות הנאבקים.
אבל זה לא לגמרי נכון.
אם נעיין בפסוקי התנ"ך נוכל לראות כי פעמים רבות מוזכר דווקא ההר כמקום מרעה הצאן, למשל ביחזקאל "ורעייתם אל הרי ישראל".

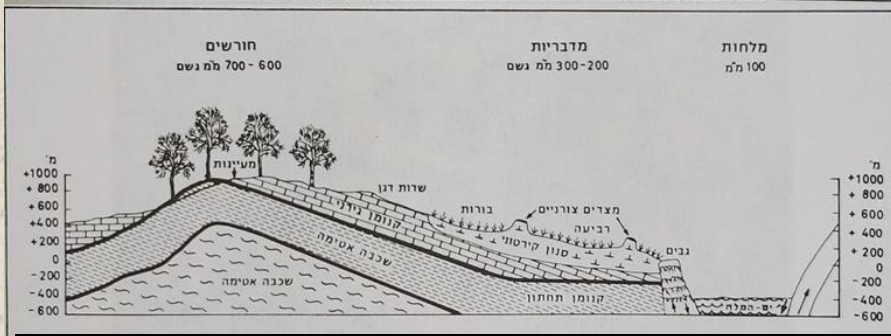
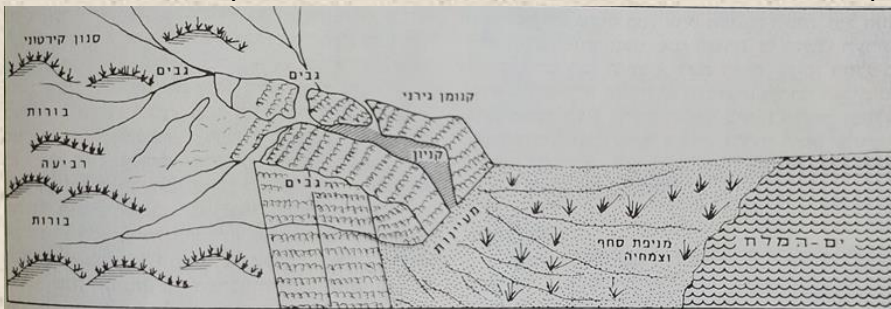
דוגמא נוספת לכך היא בתנאים שהתנה יהושע את עם ישראל בכניסתם לארץ. יהושע מתיר את הרעה בחורשין שבד"כ נמצאים על ההרים. מקום גבוה עם מספיק גשם, יכול להתקיים בו חורש.

אנו רואים כי גם ההר הוא מקום מרעה, אז מהו מקום המרעה - ההר או המדבר? התשובה לכך טמונה בעונות השנה. מדבר יהודה וההר משלימים זה את זה, כמובן תוך דאגה לכך שלא יפגע החקלאי.

הייחודיות של מדבר יהודה היא בקרבתו אל ההר, ההר כל הזמן תומך את המדבר אם זה במזון לרועי המדבר ואם זה בחלב ובצמר לטובת יושבי הספר וההר.

דבר זה יוצר כמין מעגל עונות לרועה את עדרו, כמפורט:

- בחורף, בעת שיגיעו הקור והגשם הרב היורד על ההר, ייקח הרועה את עדרו אל שפת ים המלח, שם במניפות הסחף של הנחלים גדל העשב הראשון של החורף. החום גורם לזירוז הגידולים ומאפשר חיים נוחים לצאן ולרועים.
- לקראת סוף החורף ותחילתו של האביב, עת שכבר ירדו רוב גשמי שנה והאדמה ספגה את המים אל קרבה, לוקחים הרועים את צאנם ומטפסים במעלות אל רמת המדבר. העשב שגדל כאן בחורף והגבים המלאים מספקים את צרכי הצאן ומהווים כר נוח להמלטות שתגענה בשיאו של האביב.
- עם בואו של הקיץ מתייבש העשב ברמת המדבר והרועים יורדים בחזרה עם הצאן אל הקניונים המוצלים, בהם העשב עוד רענן והמים עוד בנמצא.
- לקראת סופו של הקיץ, עת יבשו רוב מקורות המים והעשב גם הוא יבש לגמרי, יעלו העדרים אל החורשים לתקופה קצרה, עד בואו של הגשם, אז ירדו בחזרה אל מניפות הסחף של הנחלים.



עם בואו של הגשם הראשון יורד הרועה אל מניפות הסחף בחוף ים המלח. לאחר ירידת רוב הגשמים עולה הרועה אל רמת המדבר המליאה בעשב טרי. בתחילת הקיץ יורדים העדרים אל הקניונים ולאחר שגם שם נגמרים המים והאוכל הם עולים אל החורשים שבהר. שרטוט-הראל מנשה, גידול הצאן במדברות ובחורשים. מתוך: יהודה ושומרון פרקים בגיאוגרפיה יישובית, ירושלים תשל"ז

כך במחזור שכזה יכולים העדרים לגדול בצורה טובה, לשמור על קשר עם יושבי ההר המגדלים את שדותיהם בעמקים ולדאוג כי החקלאות לא תיפגע מן העדרים.

ראינו כי המדבר כשמו כן הוא- המקום העיקרי בו נוהג הרועה את עדרו, הסיבה לכך טמונה באיבה הגדולה בין החקלאי והרועה שמושרשת עמוק עמוק החל מהרגע בו האדם החל לחפש לעצמו משלח יד.

עם זאת ראינו כי המדבר-שדה הנהגת הצאן, אינו יכול לעמוד בפני עצמו וחייב את החורשים בהרים בשביל ימות הקיץ בהם הכל יבש, ובשביל מזונו של הרועה אותו יוכל לקבל מאנשי ההר להם הוא מספק חלב צמר ובשר.

"מעלה חרס בידו" - הפינה הארכיאולוגית - ד"ר זורון שר-אבי

חבל יתיר

בגיליון הקודם של פיסת מדבר אהרן פיינסילבר, מדריך בית ספר שדה סוסיא, הפנה את תשומת הלב להקמת חוות הטורבינות ביער יתיר ולהשלכותיה השונות בעתיד. בכך פתח לנו אהרן הזדמנות לעסוק במקור שמו של יער יתיר. יער יתיר נקרא של שמה של חורבת יתיר, הממוקמת בקצהו הצפון מערבי של היער, ולה נקדיש רשימה זו. אך לפני כן כמה מילים על החבל כולו.

אלמלא היער הנטוע בידי אדם, לא יכולנו להגדיר מאפיינים גיאוגרפיים ייחודיים לחבל יתיר. קו הגבול ישראל-ירדן שעבר באזור עד מלחמת ששת הימים, וכן פעולות הייעור שנעשו כאן החל משנת 1964, הפכו בתודעת המטיילים והחוקרים את יער יתיר למרחב עצמאי. אולם, לאמיתו של דבר, מכל בחינה שהיא - גיאולוגית, אקלימית, בוטנית ואף גיאוגרפית היסטורית, חבל יתיר הינו חבל בלתי נפרד מדרום הר חברון, החבל המהווה את השתפלותו של גב ההר דרומה, אל בקעות ערד ובאר-שבע.

ואכן שימו לב לדבר מעניין: השם 'יתיר' נזכר לראשונה בפרק ט"ו בספר יהושע, המונה את ערי נחלת יהודה על פי מחוזותיה השונים: הנגב, השפלה, ההר והמדבר. השם יתיר נזכר בפסוקים אלו בנשימה אחת עם יישובי מחוז ההר של יהודה: "וַבְּהָרָה שְׁמִיר וַיְתִיר וְשׁוֹכָה: וְדָנָה וְקָרִית סִנָּה הֵיא דָּבָר: וְעֵנָב וְאַשְׁתָּמָה וְעֵינִים: וְגֶשֶׁן וְחָלֹן וְגֵלָה עָרִים אַחַת עָשָׂרָה וְסַצְרִיקָן:" (מח- נא). כלומר, מבחינתו של ספר יהושע, אם שוכה (המזוהה בחורבת שניקה, ליד הישוב המודרני שמעה), דביר (המזוהה בחורבת רבוע ליד הישוב עתניאל), ענב (המזוהה בחורבת ענב אל- כביר ליד הישוב אשכולות), ואשתמה היא אשתמוע (המזוהה בכפר הערבי סמוע), נזכרים כולם יחד עם הישוב יתיר, הרי שיתיר הוא ישוב המשתייך לקבוצת יישובי דרום הר חברון. הייעור והמצב הגיאופוליטי (גבול ישראל-ירדן) נעדרים כמובן מעולם המקרא.

נעבור אל "כלת השמחה" - חורבת יתיר, שהקנתה את שמה לכל החבל.

כאמור, הישוב יתיר נזכר מספר פעמים בתנ"ך. ברשימת ערי נחלת יהודה (יהושע, ט"ו, מח), כעיר כהנים (שם, כ"א, יד), וכמקום אליו שלח דוד מתנות משלל מלחמתו בעמלק (שמו"א, ל', כז). באונומסטיקון של אב הכנסייה, אווסביוס, בן המאה השלישית לסה"נ, נזכר הישוב יתיר שלוש פעמים. באחת מהן הוא כתב: במטה יהודה, עיר כהונה, והוא היום יתירא, כפר גדול מאוד, כולו נוצרים, בכ' מילין מבית גוברין בדרומא הפנימית סמוך למלחתא". יתיר נזכרה גם במפת מידבא, מן המאה השישית לסה"נ.

שמו הערבי של המקום - שיח' אל עתירי - משמר את שמה הקדום של יתיר. עד שנות השבעים של המאה העשרים עוד ניתן היה לראות בראש הגבעה, את קבר השיח'.

האתר ביתיר נחפר בין השנים תשנ"ה- תשנ"ט, על ידי אוניברסיטת בר אילן והקרן הקיימת לישראל. לאלה מכם המסיירים בעקבות שורות אלה - תוך כדי חיפוש חלמוניות ביער יתיר בימי הסתיו - כדאי לפתוח את הסיור מראש הגבעה לידה מונחת אבן ריסק גדולה שהשתייכה לאחד מבתי הבד הרבים שהיו באזור. חלקם נמצאו בסקר שנערך בסביבת יתיר במקביל לחפירה שהתנהלה באתר. מראש הגבעה ניתן להביט צפונה ולראות (ממזרח למערב) את העיירה ד'האריה, את אשתמוע (סמוע), את יוטה (יטא) וחברון, וכן את היישובים טנא (עומרים), ושמעה.

במדרון הדרום מזרחי של הגבעה, עקבות החפירה הארכיאולוגית נראים היטב בשטח. בעבר, סברו חלק מן החוקרים כי בדומה לחורבת ענים, גם כאן חבוי בית כנסת מתחת לפני השטח. חפירתנו נועדה לברר השערה זו. עוד לפני החפירה יכולנו להבחין במבנה קמרוני גדול שהשתמר כמעט למלוא גובהו. בסמוך לו, ממזרח, ניתן היה להבחין בעמודים שחלקם מוטלים על הקרקע, וחלקם יוצרים מעין מתאר רבוע הנסמך אל המבנה. על פני השטח, היו פזורות אבני ריצוף ופריטים ארכיטקטוניים רבים. עבורנו היו כל אלה הבטחה מושלמת לקיומו של בית הכנסת שכל שנותר לנו הוא לחושפו. לאט לאט,

אחרי שתי עונות חפירה, קיץ אחר קיץ, הלכו הקירות ונחשפו אך במקום הגומחה המצופה של ארון הקודש הפונה צפונה לירושלים, הלכה והתגלתה גומחה הפונה דווקא דרומה... למכה!

התברר כי זהו מסגד, והוא תוארך לתקופה הממלוכית. הרמנו את הרצפה על מנת לבדוק שמא שלב בית הכנסת עדיין ממתין לנו תחת המסגד, והנה התברר למרבה ההפתעה כיצד הולכים ונחשפים בפנינו קירות מבנה מימי... יאשיהו מלך יהודה! אז יער יש, דובים לא, וגם לא בית כנסת, אך דרישת שלום משלהי ימי בית המקדש הראשון הינה בהחלט הפתעה נעימה.

בקצה המערבי של יתיר נחשפו כל חלקיה של מנזר וכנסיה, אחת משתיים שנמצאו ביתיר. עיטורי הפסיפס של רצפת הכנסיה התגלו כמעט בשלמותם והם כיום קבורים תחת שכבת אדמה שנועדה לשמור עליהם מפני פגעי הזמן.

השלב המאוחר של הפסיפס כולל כתובות וסמלים מאגיים רבים. סמלים אלו אינם מצויים בכנסיות הידועות לנו מרחבי ארץ ישראל, והם כנראה מהווים ביטוי ארכיאולוגי לקהילה נוצרית שונה במקצת מן הקהילות המוכרות בתקופה הביזנטית. היו שטענו כי היו אלה כיתות של "יהודים נוצרים" המייצגים שלבים קדומים בנצרות, שאיכלסו את יתיר, ואולי אף את ענים העליונה הנמצאת בסמיכות, גם היא בתחומי יער יתיר. קהילות אלה הוקעו מן הנצרות, אך גם מן היהדות (ה"מינים" המוכרים מן המקורות), וכך מצאו עצמם נדחקים אל שולי הארץ הנושבת.

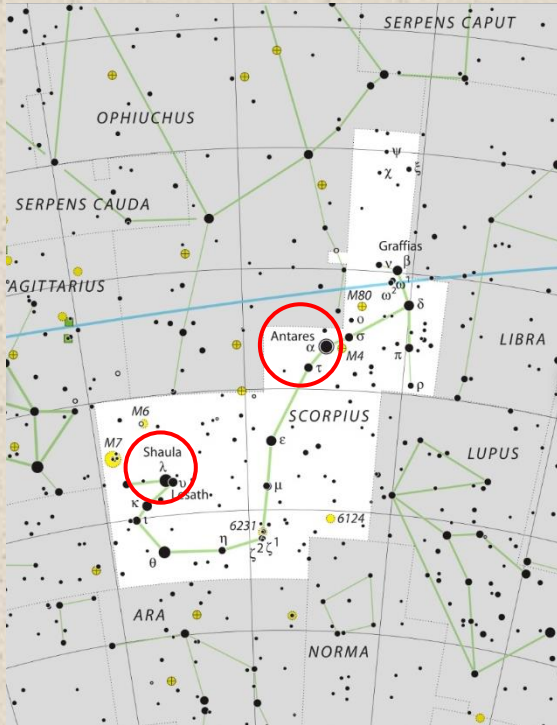
לפני שנעזוב את חורבת יתיר, נוכל לעלות לאחר מספר דקות הליכה, אל הרמה הטופוגרפית המתנשאת מעל וממערב לחורבת יתיר. מנקודה גבוהה זו, נוכל להוסיף לתצפית הקודמת באופק המזרחי את הישוב יתיר המתנשא לגובה של 912 מטרים מעל פני הים, ואת פסגות הר עמשא החצי מיוערות מעט דרומה משם. בכיוון דרום מערב נראה את הישוב מיתר ובאופק גם את העיר באר שבע. זוהי נקודת תצפית מצוינת הממחישה את אזור המעבר מן ההר דרומה אל המדבר.

שְׁאוּי - קְרוֹם עֵינֵיכֶם... - הפינה האסטרונומית - יסכה בן הר

העקרב

"שלושה דברים באים בהיסח הדעת - משיח, מציאה ועקרב" (סנהדרין צ"ז).
הגמרא מתארת כאן את בוא הגאולה בשתי דרכים אפשריות, אחת חיובית - מציאה שמוצאים בלי לחפש, ואחת שלילית - עקרב שעוקץ בהפתעה, ללא הכנה מוקדמת.

אמנם, עקיצתו של העקרב יכולה להגיע בהיסח הדעת, אך את קבוצת הכוכבים שמייצגת את חודש חשוון, הלא היא עקרב, קשה מאוד לפספס. עקרב הוא אחד המזלות הגדולים והמרשימים, אם לא היפה ביותר מביניהם.



קבוצת עקרב מורכבת מכמה כוכבים בולטים:

אנטרס - הלב האדום של העקרב, אחד מהכוכבים הבהירים ביותר בשמים.

שאולה - בערבית נקרא אל-שאולה שפירושו "המונף". נמצא בקצה זנב העקרב בסמוך לעוקץ.

"וגמירי [ולמדנו] אי לאו עוקצא דעקרבא דמנח בנהר דינור כל מאן דהוה טריקא ליה עקרבא לא הוה חיי [אם לא שעוקצו של עקרב מונח בנהר דינור, כל מי שעוקצו לא היה חיי]". (ברכות נ"ח)

במסכת ברכות דנים בשאלה איך עוקצו של העקרב לא ממית, והתשובה של הגמרא היא שהעקרב לא ממית בגלל שהעוקץ שלו מונח בנהר דינור שמחליש את עוקצו. כדי להבין מהו אותו נהר דינור ואיך הוא קשור לעקרב צריך להכיר את השמיים שסביב קבוצת העקרב.

העקרב זורח בשיא תפארתו בלילות הקיץ, ממש באותו הזמן שניתן לראות במקומות חשוכים את שביל החלב. במקורות העבריים שביל החלב נקרא נהר דינור. משמעות השם היא נהר של אש, והוא מוזכר רבות בספרות העברית הקדומה, לרוב בהקשרים רוחניים ומיסטיים הנוגעים לעולמות שמעל העולם שלנו. נהר דינור מוזכר בספר דניאל כנהר של אש הזורם לפני הקב"ה. בזהור מובא שנשמות הצדיקים טובלות בו ונטהרות ואילו נשמות הרשעים נשרפות בו, ואף נאמר שזה המקום בו נולדים המלאכים.

בהקשר שלנו, נהר דינור מזוהה עם שביל החלב, ואכן העוקץ בקבוצת העקרב (שאולה) טובל בו.

חודש חשוון מזוהה עם מזל עקרב, אך דווקא מסיבה זו הוא לא נראה בשמיים החודש, כי הוא זורח עכשיו יחד עם השמש. גם את שביל החלב לא ניתן לראות בחורף בגלל מיקומו של כדור הארץ סביב השמש - בקיץ אנחנו רואים את הצד הפנימי של זרוע הגלקסיה ואילו בחורף אנחנו צופים בצד החיצוני שלה, שקשה לראות בו את שביל החלב.

למרות שכרגע אי אפשרות לראות אותם, מומלץ מאוד להגיע בליל קיץ למקום חשוך ללא זיהום אור ולראות את הודו של העקרב הטובל בנהר דינור, הלא הוא שביל החלב.

פתחנו במדרש על שלושת הדברים הבאים בהיסח הדעת ואנחנו נסיים בתקווה שהגאולה הקרבה תהיה כמו מציאה שמוצאים בהיסח הדעת ולא כמו עקיצתו של העקרב.

מעשה שהיה... היום לפני... – אודיה פניגשטיין

פעולת סמוע

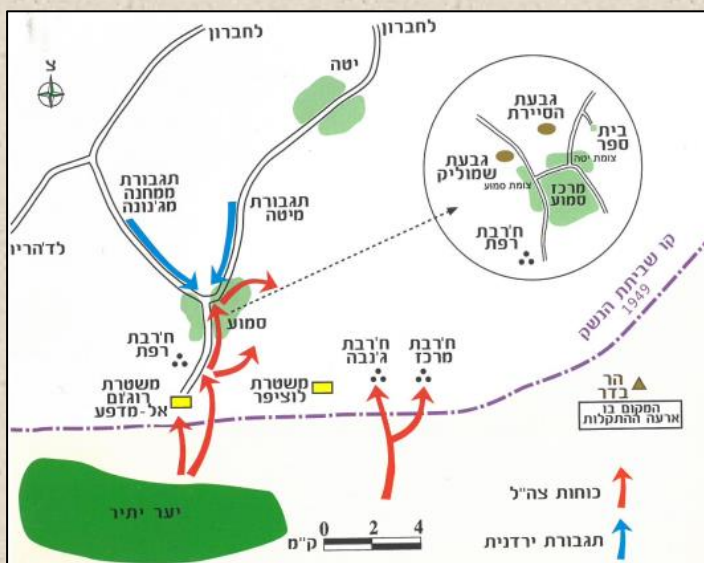
בליל שבת פרשת תולדות, כ"ח בחשוון תשכ"ז (11.11.1966) עלה קומנדקר של לוחמים מחטיבת הצנחנים על מוקש, סמוך להר בדר שבמדבר יהודה. נהרגו שלושה לוחמים (משה קלגסברון, דניאל צלמיסטר ודוד אברני) ונפצעו עוד שישה. עקבותיהם של מניחי המוקש הובילו לכיוון הר חברון, שהיה אז עוד בשטחי ירדן. יש לציין, שהתקרית הזו התרחשה שבוע לאחר סיום הדיונים במועצת הביטחון שעסקו באירועים דומים בעיקר בגבול סוריה, והמוקש היה "מבחן" למדינת ישראל, אם תגיב או לא. הרמטכ"ל דאז, יצחק רבין, אמר כי "חוסר תגובה צבאית כמותה כהכרזה: דמם של ישראל הפקר". הוחלט לפעול נגד ירדן בשביל ליצור קשר ישיר בין הפעולה לפיגוע. היעד היה הכפר הערבי סמוע, השוכן בהר חברון, משם הגיעו עקבות המחבלים, ומשם יצאו כמחצית מהפיגועים בשנים 1965-1966. מטרת הפעולה: לאותת לחוסיין מלך ירדן שייקח אחריות על האזור, ולכן ניתנה פקודה לפגוע ב- 50 בתים, ולהימנע ככל האפשר מהיתקלויות עם אזרחים או עם צבא ירדן. ההערכה הייתה שעד 9:00 בבוקר כל הכוחות כבר יוצאים מסמוע.

שעת "השין" נקבעה ליום ראשון בשעה 6:00 בבוקר. למרות שנתר זמן מועט להתארגן לפעולה כל כך מורכבת בשילוב חי"ר ושריון, הייתה חשיבות לתגובה כמה שיותר מהירה, בסמיכות למועד הפיגוע. לוחמי הצנחנים שהיו באותה שבת בביתם הוקפצו חזרה לבסיס. בפעולה השתתפו הכוחות הבאים: חטיבה 35 בפיקודו של רפאל איתן (רפול), יחידה 269 (סיירת מטכ"ל) בפיקודו של דוביק תמרי וכוחות שריון מחטיבה 7 בפיקוד שמואל גונן (גורודיש). ההתארגנות הייתה טובה ומהירה, והכוחות, שהתרכזו במחנה נתן, עלו לבית היערנים שביער יתיר, והגיעו לגבול בשעה היעודה: 6:00 בבוקר של יום ראשון.

התכנית הייתה שכוח שריון יתקוף את משטרת רוג'ום אל מדפע שעל הגבול (כיום סמוך לצומת הפילבוקס של שני ליבנה), סיירת צנחנים תכנס ראשונה ותחסום את הכביש המגיע לסמוע מצפון, מכיוון יטא, ואחריה יכנס גדוד 50 ויחסום את כביש הגישה לסמוע ממערב, מכיוון אדוריים. אחרי שני החסימות ייכנס החפ"ק, ולאחר מכן ייכנסו שני הכוחות שמטרתם הייתה לטהר את חלקו הצפוני של הכפר: גדוד 202 בפיקודו של יואב שחם ויחידה 269. גדוד 890 בפיקודו של יאיר תל צור ייכנס לח'רבת רפת ויטהר את דרום הכפר.

בשעה 6:00 חצו הכוחות את הגבול. מחלקת טנקים התמקדה במשטרת רוג'ום אל מדפע שבה הייתה כיתה של צבא ירדני. הטנקים ירו עליה כמאה פגזים ורוב האנשים שהיו בה ברחו בלי שדווחו כלל על הפעולה. כוח שישב במשטרת לוציפר (איפה

שיושבת מכינת יתיר היום) דיווח על כניסה רגלית לח'רבת רפת הדרומית, אך לא על הפשיטה המשוריינת לסמוע עצמה. הדיווח עבר לחטיבה 29 הירדנית, והמח"ט הירדני התארגן על כניסת כוחות לסמוע כדי לתקוף ממנה את רפת. נוצר מצב של תחרות, מי יגיע ראשון - האם כוחותינו לחסימות, או הירדנים לתוך הכפר. כשהגיעה סיירת מטכ"ל לצומת סמוע ב 6:50, כבר הייתה התגבורת הירדנית בכניסה הצפונית לכפר ובמקום התנהל קרב. המשאיות הירדניות שהובילו את החיילים, נתקעו וחסמו את הציר באיזור צומת סמוע. לאחר מאמצים, נפתח הפקק והסיירת עלתה לגבעה שולטת על הכביש מיטה לסמוע, שקיבלה את השם 'גבעת הסיירת' וביצעה חסימה באש לכיוון הכביש ליטה.



החפ"ק של רפול, שאליו התלווה רחבעם זאב (גנדי), עלה על גבעת החפ"ק שליד רפת והתמקם שם. בשלב הזה התקדם גדוד 202 עם 11 זחל"מים צפונה עפ"י התוכנית ופונה מזרחה בצומת סמוע במטרה להגיע לצומת יטה. הגדוד מגיע למרחק של 100 מטר מצומת יטה, ושם נתקל באש תופת של הצבא הירדני. דוביק תמרי מייעץ ליואב שהוא ילך לעשות איגוף צפוני, ישתק את הכוח הירדני, ויואב עם הכוח שלו יתקדם לצומת. וכך עשו. כדי שיוכלו לפרוק בבטחה, יואב ירד, כרע ברך וכיוון את העוזי לכיוון המסגד. ותוך כדי, יעקב חסדאי אומר: "ראיתי אותו נופל". יואב שחם נפגע מכדור שחדר לקסדה ונהרג במקום. הסמג"ד, יעקב חסדאי לקח את הפיקוד, ויחד עם סירת מטכ"ל הם השלימו את משימת טיהור הבתים בצפון הכפר. גדוד 890 נכנס בעקבות החפ"ק לח'רבת רפת וגילה שרוב הבתים נטושים. איציק מרדכי, מ"פ ההנדסה, התחיל בפיוץ בתי הכפר הדרומיים ואליו הצטרפו טנקים. רפול, שחשש מכוח ירדני של מרגמות כבדות שהתקרב לאזור האיץ בכל הכוחות לסיים עד 8:30.



ידיעה בעיתון למרחב א כסליו תשכז 14 נוב 1966 על פעולת סמוע

לקראת סיום הפעילות, התערבו 8 מטוסי האנטר ירדנים, ומולם הוזנקו 4 מיראז'ים שהניסו אותם מזרחה. רן רונן (פקר), אחד הטייסים, נכנס למרדף אחרי מטוס ירדני, שבסופו המטוס הירדני נדחק למצוק באחד מנחלי מדבר יהודה והתרסק. מתברר שהטייס במטוס היה מפקד טייסת ההאנטרים, בשם מואפק סאלטי.

במהלך הפשיטה פוצצו 125 בתים, נפגעו מספר כלי רכב ומטוס אחד הופל. 5 אזרחים ו 22 חיילים נהרגו וכמה עשרות נפצעו. הפעולה הכתה קשות את ירדן. חוסיין מלך ירדן לקח את זה גם כעלבון אישי, ויש אומרים שזו אחת הסיבות להצטרפות למלחמה ב 1967.

כמה מילים על יואב שחם



יואב, בן 31, ממזכרת בתיה הוא ההרוג היחיד בפעולת סמוע. במאורעות תרצ"ו-תרצ"ט הותקפה המושבה מידי לילה, ויואב שאב את הזיקה לביטחון מילדותו. ב 1953 הוא התגייס לצה"ל ולמורת רוחו שובץ כנהג ביחידת תובלה, כיוון שהיה טרקטוריסט במושבה. הוא פעל לצירופו לצנחנים, וצורף לגדוד 890 בפיקודו של מאיר הר ציון והשתתף בפעולות תגמול רבות, הן כחייל ובהמשך גם כמפקד. לאחר מבצע סיני ב 1956 עזב את הצבא. כעבור ארבע שנים, חזר לצנחנים והתמנה כמג"ד 202. לאחר מותו הועלה לדרגת סגן אלוף. פקודיו מהצנחנים הקימו לאחר מלחמת ששת הימים מושב ברמת הגולן על שמו - גבעת יואב.

זרע וְקציר וְקָר וְחָם וְחָרֵף - על תופעות עונתיות בטבע סביבנו - עדי בהלול

הזית

"ותבא אליו היזנה לעת ערב והנה עלה זית טרף בפיה וידע נח כי קלו המים מעל הארץ"
(בראשית ח, יא)

הזית מוכר וידוע לכולנו נראה בגליל ובהר, בכרמים המתפרשים על בקעות ורכסים בצפון ובדרום הארץ. עליו הירוקים בעלי גוון בהיר וכהה נותנים לעץ מראה מנצנץ ומאיר. הזית, פרי אחד משבעת המינים בו נתברכה הארץ והוא נזכר במקורות רבים ולאורך הדורות. בתנ"ך הוא נזכר כסמל לשפע, לאור ולמאור, לפאר.

מקורות רבים קשרו את הזית או את שמן הזית לעם ישראל, וכן נמצא שכתוב:

"מה ראה ירמיהו למשול ישראל בזית? אלא כל המשקין מתערבים זה בזה והשמן אינו מתערב, אלא עומד. כך ישראל, אינם מתערבים עם האומות..."
כמו השמן, הצף במגע עם מים כך עם ישראל לאורך כל הדורות, עברו גלויות וחורבנות ועם כל אלו נשאר איתנים ומאוחדים.

לזית כמו לכל עץ פרי תקופת קטיף ייחודית לו. זמן מסיק הזיתים הוא אחד מסימני הסתיו. המועד המדויק תלוי בזנים השונים, באזור שבו העץ גדל ובאופן ההשקיה – אם המטע הוא מטע שלחין או בעל (מושקה באופן מלאכותי או על ידי הגשם). בישראל הוא נערך בדרך כלל בסביבות חג הסוכות (בחודשים אוקטובר-נובמבר), ונערכים סביבו פסטיבלים שונים. את הזית מגדלים לאורכה של הארץ בטרסות הרריות מהתקרופות העתיקות ועד היום. בעבר היה הזית גידול עתיק ובלעדי לאזור ההר לצד השקד, התאנה, הגפן והרימון.

בזמן המסיק אנו עושים פעולה של הכאה על הענפים. לאחר מסיק הזיתים, אנו מועכים אותם ומתקבל השמן, כאשר סיום התהליך מתבצע כשמערבבים את השמן עם מים וכל טיפת שמן צפה על פני המים ובכך הושלם תהליך הייצור.

עם ישראל עובר תהליך דומה לזית אשר בתחילתו גם האדם כפרט וגם העם ככלל עובר תהליך כזה.

תחילה בעבדות מצרים. עם ישראל הכפוף למורות המצרים במשך 430 שנה. מזכיר את אופן הכאת הזיתים וקטיפתם.

לאחר מכן תקופת ההליכה במדבר, עם ישראל עובר קשיים וחוסא בחטאים – חטא המתאוננים, חטא העגל, חטאי המן ועוד. בתקופה זו עם ישראל עבר מעין תהליך הזדככות בו הוא משיל מעליו קליפות בדרך של חטא ועונש, עד נקודת השיא בה העם הנכנס לארץ הוא לא דור יוצאי מצרים, אלא הדור השני. שלב זה דומה לשלב מעיכת הזיתים אשר יוצא השמן וכל שאר הקליפות והלכלוך נותרים בחוץ. השלב השלישי שלב שעד ימינו מתרחש- כיבוש ארץ ישראל. לאורך כל הדורות אחת המלחמות הגדולות שלנו הייתה המלחמה לקביעת גבולות ארץ ישראל וההתיישבות בה. בשלב האחרון בתהליך ייצור השמן אנו מפרידים הפרדה טוטאלית את השמן עד הטיפה האחרונה. שלב סופי שעושה הפרדה מוחלטת.

הזית מסמל מעבר לשפע ולאור גם מעין התחלה וסוף של תהליך ארוך ומיוחד.

נוח הוא אדם אחד ויחיד אשר פתח לנו תחילת התהוות באין מודע של עם שלעד יהיה מפורד מן הגויים, עם שעובר מלחמות ולבסוף מוכיח את כוחו ועוצמתו.

צאו לכרמים ותהנו מזיתי ארץ ישראל המשובחים!